



MapSource[®]

navigatiesoftware

gebruikershandleiding

© Copyright 2004-2005 Garmin Ltd. of haar dochtermaatschappijen

Garmin International, Inc.
1200 E. 151st Street,
Olathe, Kansas 66062 VS.
Tel. +1 913/397 8200 of +1 800/800 1020
Fax. +1 913/397 8282

Garmin (Europe) Ltd.
Unit 5, The Quadrangle,
Abbey Park Industrial Estate,
Romsey, SO51 9DL V.K.
Tel. +44/0870 8501241
Fax. +44/0870 8501251

Garmin Corporation
No. 68, Jangshu 2nd Road,
Shijr, Taipei County, Taiwan
Tel. +886/2 2642 9199
Fax. +886/2 2642 9099

Alle rechten voorbehouden. Behoudens voor zover uitdrukkelijk hierin voorzien, mag geen enkel deel van deze handleiding worden vermenigvuldigd, gekopieerd, overgedragen, verspreid, gedownload of opgeslagen in enig opslagmedium voor enig doel zonder vooraf verkregen schriftelijke toestemming van Garmin. Garmin verleent hierbij toestemming voor het downloaden naar een harde schijf of ander elektronisch opslagmedium van een enkele kopie van deze handleiding of van elke herziene versie van deze handleiding voor het bekijken en afdrukken van een enkele kopie van deze handleiding of van elke herziene versie van deze handleiding, mits die elektronische of afgedrukte kopie van deze handleiding de volledige tekst van deze copyright-bepaling bevat en gesteld dat onrechtmatige commerciële verspreiding van deze handleiding of van elke herziene versie van deze handleiding uitdrukkelijk is verboden.

Informatie in dit document kan zonder voorafgaande kennisgeving worden gewijzigd. Garmin behoudt zich het recht voor om haar producten te wijzigen of verbeteren en om wijzigingen aan te brengen in de inhoud zonder de verplichting personen of organisaties over dergelijke wijzigingen of verbeteringen te informeren. Bezoek de website van Garmin (www.garmin.com) voor de laatste updates en aanvullende informatie over het gebruik en de werking van dit en andere Garmin-producten.

Garmin®, BlueChart®, City Select®, MapSource®, MetroGuide® en iQue® zijn gedeponeerde handelsmerken en Que™ is een handelsmerk van Garmin Ltd. of haar dochtermaatschappijen en mogen niet worden gebruikt zonder de uitdrukkelijke schriftelijke toestemming van Garmin.

Deze Nederlandse versie van de Engelse gebruiksaanwijzing voor de MapSource (Garmin, onderdeelnummer 190-00417-20, herziening C) wordt u slechts aangeboden als dienst. Raadpleeg, indien nodig, de meest recente herziening van de Engelse handleiding als u meer wilt weten over de werking en het gebruik van de MapSource.

Inleiding	ii	Gegevens naar uw GPS-systeem verzenden	15
Serienummer.....	ii	Gegevens van uw GPS-systeem ontvangen.....	16
Contact met Garmin opnemen.....	ii	Waypoints maken en bewerken	17
Informatie over de kaartgegevens.....	ii	Waypoints maken.....	17
MapSource installeren	1	Waypoints bewerken.....	18
Kaarten ontgrendelen	1	Plaatsen zoeken	18
Sleutelcodes en couponcodes	1	Dichtstbijzijnde plaatsen en Recent gevonden	
Sleutelcodes opslaan en bekijken	3	plaatsen zoeken	19
Persoonsgegevens bijwerken.....	5	Routes maken en bewerken	20
Uw product registreren	6	Routes maken	20
MapSource veranderen of verwijderen	6	Routes bewerken.....	21
MapSource herstellen	6	Tracks	22
Dekkingsgebieden aanpassen	7	Tracks bekijken.....	22
MapSource verwijderen.....	7	Tracks filteren	23
Uw GPS-systeem op een computer		MapSource aanpassen	23
aansluiten	8	Waarschuwingen en voorzorgsmaatregelen	24
MapSource gebruiken	9	Index	25
Onderdelen van MapSource	9		
Kaarten laden op uw Garmin GPS-systeem	10		
Kaarten selecteren.....	10		
Kaarten toevoegen van meerdere MapSource-			
producten.....	12		
MapSource-gegevens overdragen	13		
iQue®-gebruikers	13		

Klik op **Help > MapSource Help** of druk op **F1** op uw toetsenbord om de gedetailleerde MapSource Helpbestanden te openen voor extra uitleg tijdens het gebruik van MapSource.

INLEIDING

Hartelijk dank dat u voor Garmin® MapSource® hebt gekozen—het volledige hulpmiddel voor het beheren van uw Garmin GPS-systeem. MapSource levert gedetailleerde geografische gegevens die u kunt bekijken op uw computer of op uw GPS-systeem kunt laden. Deze handleiding helpt u aan de slag te gaan. Raadpleeg het Helpstelsysteem voor gedetailleerde informatie over het gebruik van MapSource.

Serienummer

Gebruik deze ruimte om uw serienummer (het 8-cijferige nummer dat te vinden is op de achterkant van de doos) te registreren voor het geval dat uw MapSource-software kwijtraakt, wordt gestolen of onderhoud behoeft. Bewaar uw originele aankoopbewijs op een veilige plek of hecht een kopie aan de handleiding.

Serienummer: _ _ _ _ _ _ _ _

Contact met Garmin opnemen

Neem contact op met Garmin als u vragen hebt of als u problemen hebt tijdens het gebruik van MapSource.

Neem in de VS. contact op met Garmin Product Support op telefoonnummer 913/397 8200 of 800/800 1020, van maandag tot en met vrijdag, 8.00 - 17.00 Central Time; of via e-mail naar sales@garmin.com.

Neem in Europa contact op met Garmin (Europe) Ltd. op +44/0870 8501241.

Informatie over de kaartgegevens

Het is een van Garmins doelstellingen om klanten een zo volledig en nauwkeurig mogelijke cartografie te leveren die beschikbaar is voor ons tegen een redelijke prijs. We gebruiken een combinatie van overheids- en privé-gegevensbronnen die we kenbaar maken aan de klant zoals is vereist in productliteratuur en copyrightberichten. Vrijwel alle gegevensbronnen bevatten een bepaalde mate van onnauwkeurigheid. Dit is zeker waar voor gebieden buiten de Verenigde Staten waarvoor nauwkeurige digitale gegevens niet beschikbaar of onbetaalbaar zijn.

Als een kenmerk ontbreekt in de gegevensbron of als een item verkeerd is geplaatst of geïdentificeerd, wordt het ook onjuist geïdentificeerd of ontbreekt het ook in het Garmin-cartografieproduct. Elk MapSource-product heeft zijn sterke en zwakke punten en niet alle producten zijn geschikt voor hetzelfde doel. Houd dit in het achterhoofd als u gebruikmaakt van en uw voordeel doet met de geleverde cartografie.

Garmin nodigt klanten uit om geconstateerde fouten in onze elektronische kaarten te rapporteren door het on line Error Reporting Form op de Cartografiepagina van onze website in te vullen: <http://www.garmin.com/cartography/mapSource/errorForm.html>.

MAPSOURCE INSTALLEREN

Kaarten ontgrendelen

Bepaalde MapSource-producten moeten worden ontgrendeld voordat u de gedetailleerde kaartgegevens kunt gebruiken.

Als u een product hebt aangeschaft dat moet worden ontgrendeld, vindt u een stuk papier met een sleutelcode of een couponcode bij uw product in de verpakking.

Na het installeren van MapSource, verschijnt de UnlockWizard automatisch. U kunt uw kaarten ook vanuit MapSource ontgrendelen. Klik op het menu **Hulpprogramma's** en selecteer vervolgens **Kaarten ontgrendelen**.

Sleutelcodes en couponcodes

Een **sleutelcode** bestaat uit 25 tekens en is afgedrukt op een geel stukje papier. Alle kaarten behorend bij uw MapSource-product worden ermee ontgrendeld. Op het gele papiertje staan ook een serienummer en een 7-cijferige registratiecode. Zie [pagina 2](#) voor het ontgrendelen van uw product met de sleutelcode van 25 tekens.

Een **couponcode** bestaat uit 8 tekens en is afgedrukt op het *ontgrendelcertificaat*. Er wordt een kaartregio van uw MapSource-product mee ontgrendeld. Zie [pagina 2](#) voor het ontgrendelen van uw product met de couponcode van 8 tekens.



OPMERKING: Bewaar uw sleutelcode of couponcode op een veilige plaats. U hebt deze informatie mogelijk nodig als u MapSource opnieuw installeert. Garmin geeft geen geld terug voor MapSource sleutelcodes en staat het ruilen van de codes niet toe.

Uw product met een sleutelcode van 25 tekens ontgrendelen:



OPMERKING: Voor de volgende procedure is een internetverbinding vereist.

1. Klik in MapSource op **Hulpprogramma's > Kaarten ontgrendelen**. Klik vervolgens op **Volgende**.
2. Klik op **Ja, ik heb een sleutelcode van 25 tekens**. Klik vervolgens op **Volgende**.
3. Klik op **Ik heb een ontgrendelcertificaat en ga deze intypen**. Klik vervolgens op **Volgende**.



UnlockWizard

4. Voer uw sleutelcode van 25 tekens en, indien gewenst, een opmerking in. Klik op **Volgende**.

5. Klik op **Ja, ik heb een nieuwe registratiecode** als u uw product nu wilt registreren. Voer de 7-cijferige registratiecode van het gele papier in. Klik op **Volgende** en volg de aanwijzingen op het scherm om uw product te registreren.

Klik op **Nee, ik registreer mijn product later** en klik op **Volgende** als u uw product op een later tijdstip wilt registreren. U kunt de UnlockWizard nu afsluiten en MapSource gaan gebruiken.

Uw product met een couponcode van 8 tekens ontgrendelen:



OPMERKING: Voor de volgende procedure is een internetverbinding vereist.

1. Klik in MapSource op **Hulpprogramma's > Kaarten ontgrendelen**. Klik vervolgens op **Volgende**.
2. Klik op **Nee, ik heb een sleutelcode van 25 tekens nodig**. Klik vervolgens op **Volgende**.
3. Voer uw persoonsgegevens in de daarvoor bestemde velden in en klik op **Volgende**.

- Geef aan of u een nieuwe of bestaande klant bent. Klik op **Volgende**. Voer uw Garmin-klantcode in als u een bestaande klant bent en klik op **Volgende**.
- Om verder te gaan, hebt u de interne eenheids-id of het serienummer van uw GPS-systeem nodig. Volg de juiste stappen in de UnlockWizard om de eenheids-id op te halen. Om het serienummer van uw systeem in te voeren, zoekt u het nummer op de achterkant van de behuizing op en voert u deze in de daarvoor bestemde ruimte in.
- Voer de couponcode van 8 tekens in, die u kunt vinden op uw ontgrendelcertificaat. Klik op **Volgende**.



Voer uw couponcode in.

- Selecteer en controleer de regio die u wilt ontgrendelen. Nadat u het vakje hebt aangevinkt om de voorwaarden te accepteren, klikt u op **Volgende** om het ontgrendelproces te voltooien. U kunt de UnlockWizard nu afsluiten en MapSource gaan gebruiken.

Sleutelcodes opslaan en bekijken

Als u uw sleutelcode wilt bekijken, kunt u dit doen via de UnlockWizard. U wilt mogelijk ook een back-up van uw sleutelcodes op een veilige locatie op uw computer opslaan voor het geval u MapSource opnieuw moet installeren.

Als u uw MapSource-product registreert, kunt u uw sleutelcode van Garmin ophalen.

Uw geïnstalleerde sleutelcodes bekijken:

- Klik in MapSource op **Hulpprogramma's > Kaarten ontgrendelen**. Klik vervolgens op **Volgende**.
- Klik op **Mijn geïnstalleerde sleutelcodes weergeven**. Klik vervolgens op **Volgende**.



Selecteer *Mijn geïnstalleerde sleutelcodes weergeven*.

- De UnlockWizard toont een lijst met alle geïnstalleerde MapSource-producten. Markeer een product en klik vervolgens op **Eigenschappen** om de sleutelcode van dat product te bekijken.
Als u een sleutelcode voor een product wilt verwijderen, markeert u het product en klikt u op **Verwijderen**.

Een back-up van uw sleutelcode maken:

- Klik in MapSource op **Hulpprogramma's > Kaarten ontgrendelen**. Klik vervolgens op **Volgende**.
- Klik op **Van alle sleutelcodes een back-up in een bestand maken**. Klik vervolgens op **Volgende**.
- Ga naar de map waar u de sleutelcodes wilt opslaan.



OPMERKING: Garmin adviseert u het back-upbestand op een andere locatie dan in de MapSource-map op te slaan.

- Voer een bestandsnaam voor uw sleutelcodes in en klik op **Opslaan**.
- De UnlockWizard slaat alle sleutelcodes in dat bestand op voor toekomstig gebruik. U kunt de UnlockWizard nu afsluiten.

Uw (opgeslagen) sleutelcodes herstellen:

- Klik in MapSource op **Hulpprogramma's > Kaarten ontgrendelen**. Klik vervolgens op **Volgende**.
- Klik op **Zoek al mijn Garmin-sleutelcodes en installeer deze opnieuw**. Klik vervolgens op **Volgende**.
- Selecteer **Zoek mijn sleutelcodes in een bestand op mijn pc**.
- Ga naar het bestand waar u de sleutelcodes hebt opgeslagen en klik op **Openen**.
- Uw codes zouden nu moeten worden hersteld in MapSource. Selecteer **Ja** om naar het Optiemenu van de UnlockWizard terug te keren of selecteer **Nee, voltooiën a.u.b.** om de UnlockWizard af te sluiten.

Uw sleutelcode van Garmin ophalen:



OPMERKING: Voor de volgende procedure is een internetverbinding vereist.

1. Klik in MapSource op **Hulpprogramma's > Kaarten ontgrendelen**. Klik vervolgens op **Volgende**.
2. Klik op **Zoek al mijn Garmin-sleutelcodes en installeer deze opnieuw**. Klik vervolgens op **Volgende**.
3. Klik op **Zoek mijn sleutelcodes op de Garmin-server** als u uw MapSource-producten bij Garmin hebt geregistreerd. Klik vervolgens op **Volgende**.
4. Voer uw Garmin-klantcode in en klik op **Volgende**. De producten verschijnen die u op de Garmin-website hebt geregistreerd. Klik op **Volgende**.
5. Uw codes worden hersteld in MapSource. Sluit de UnlockWizard af.

Persoonsgegevens bijwerken

U kunt uw persoonsgegevens die bij Garmin zijn opgeslagen op elk moment bijwerken met behulp van uw Garmin-klantcode en de UnlockWizard.



OPMERKING: Voor de volgende procedure is een internetverbinding vereist.

Uw persoonsgegevens bij Garmin bijwerken:

1. Klik in MapSource op **Hulpprogramma's > Kaarten ontgrendelen**. Klik vervolgens op **Volgende**.
2. Selecteer **De gegevens van mijn Garmin-account bijwerken** en klik op **Volgende**.
3. Voer uw Garmin-klantcode in. Klik op **Volgende**.
4. Bekijk de op uw naam geregistreerde producten en klik op **Volgende**.
5. De Garmin-website wordt in uw internetbrowser geopend. Bekijk uw persoonsgegevens en pas deze waar nodig aan.

Uw product registreren

U kunt uw product op Garmins website op <https://www.garmin.com/registration/selectreg.jsp> registreren als u het nog niet met de UnlockWizard hebt geregistreerd.

We adviseren u ten eerste om uw MapSource-product te registreren om van belangrijke voordelen te profiteren:

- U kunt direct op de hoogte worden gebracht als er product-updates zijn.
- Uw bewijs van aankoop is beschikbaar bij Garmin voor het geval uw product service behoeft.
- U kunt updates van kaartgegevens downloaden tegen een gereduceerd tarief.

MapSource veranderen of verwijderen

U kunt MapSource herstellen als het beschadigd raakt. Bij sommige MapSource-producten kunt u het regionale dekkingsgebied aanpassen. U kunt ook een MapSource-product van uw computer verwijderen.

MapSource herstellen

Voor bepaalde MapSource-producten kunt u MapSource herstellen als het beschadigd raakt. Als deze mogelijkheid niet beschikbaar is, kunt u ook de installatie van het product ongedaan maken en het opnieuw installeren.



OPMERKING: *U hebt uw MapSource-installatie-cd nodig om MapSource te herstellen.*

MapSource herstellen:

1. Plaats de MapSource-installatie-cd in het daarvoor bestemde station op uw computer. De InstallShield Wizard wordt geopend. Klik op **Volgende**.
2. Selecteer **Reparatie** en klik op **Volgende**.
3. Volg de aanwijzingen om MapSource te herstellen.

Dekkingsgebieden aanpassen

Bij sommige gedetailleerde kaartproducten van MapSource kunt u het regionale dekkingsgebied aanpassen. Als dit mogelijk is voor uw MapSource-product, verschijnt **Aanpassen** als optie bij het openen van de MapSource InstallShield Wizard.



OPMERKING: *U hebt uw MapSource-installatie-cd's nodig om MapSource aan te passen.*

Specifieke dekkingsgebieden toevoegen of verwijderen:

1. Plaats de MapSource-installatie-cd in het daarvoor bestemde station op uw computer. De InstallShield Wizard wordt geopend. Klik op **Volgende**.
2. Selecteer **Aanpassen** en klik op **Volgende**.
3. Selecteer de gebieden die u wilt toevoegen of verwijderen. Klik op **Volgende**.
4. Volg de aanwijzingen om MapSource aan te passen.

MapSource verwijderen

U kunt een MapSource-product van uw computer verwijderen zonder de MapSource-installatie-cd's te hoeven gebruiken.

MapSource verwijderen:

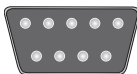
1. Klik op de knop **Start**. Selecteer vervolgens **Instellingen > Configuratiescherm**.
 2. Selecteer in dit scherm **Software**.
 3. Markeer **MapSource** en klik op **Wijzigen/verwijderen**.
 4. Volg de aanwijzingen om MapSource te verwijderen.
- OF
1. Klik op de knop **Start**. Selecteer vervolgens **Programma's > MapSource > MapSource-product Installation Wizard** (indien ingeschakeld).
 2. Klik op **Volgende**.
 3. Selecteer **Verwijderen**.

Uw GPS-systeem op een computer aansluiten

Installeer uw MapSource-software of voer de installatie-cd van uw product uit voordat u uw GPS-systeem op uw computer aansluit. Als er een configuratiegids bij uw MapSource-product is geleverd, volgt u de aanwijzingen op om uit te vinden hoe en wanneer u uw GPS-systeem op uw computer aansluit. U kunt deze informatie ook terugvinden in de gebruikershandleiding van uw GPS-systeem.

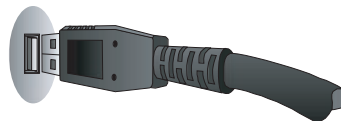
Uw GPS-systeem op uw computer aansluiten:

1. Als er een interfacekabel voor uw pc bij uw GPS-systeem is geleverd, sluit u uw GPS via een seriële communicatiepoort op uw computer aan (zie onderstaande tekening).



Seriële communicatiepoort

Als er een USB-gegevenskabel bij uw GPS-systeem is geleverd, sluit u uw GPS op een vrije USB-gegevenspoort aan.



USB-gegevenspoort

2. Controleer of uw GPS aanstaat en of de seriële gegevensopmaak is ingesteld op **Garmin**, indien mogelijk.

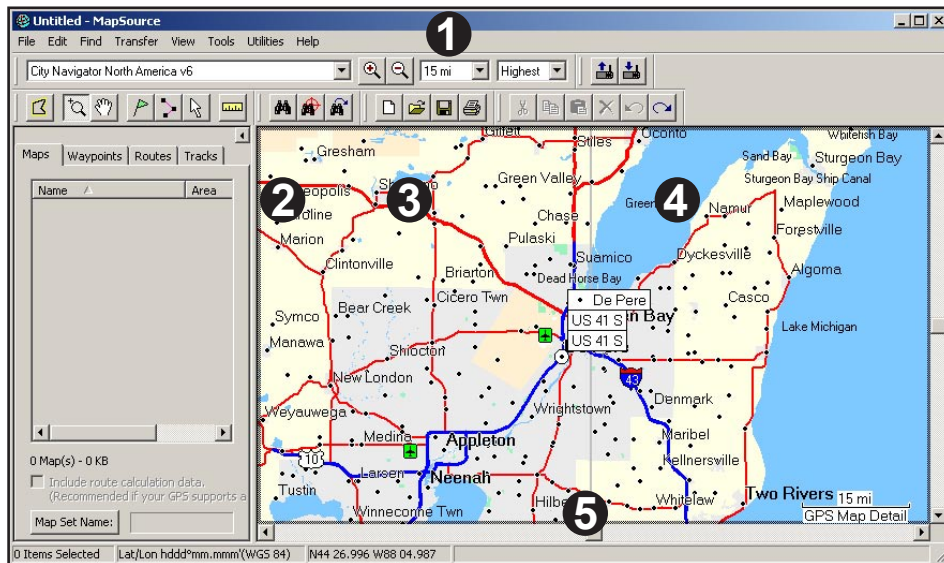
Controleren of het product op de juiste manier is aangesloten:

1. Klik in MapSource op **Hulpprogramma's > Apparaat-id ophalen**.
2. Controleer of de naam van uw GPS-systeem in het veld **Apparaat** wordt weergegeven. Uw GPS-systeem is mogelijk niet goed aangesloten als dit niet het geval is. Controleer of het systeem aanstaat, controleer de aansluiting en klik vervolgens op **Zoeken naar apparaat**.

MAPSOURCE GEBRUIKEN

Onderdelen van MapSource

Het MapSource-venster bevat vijf hoofdonderdelen: de (1) werkbalken, (2) gegevenstabbladen, (3) splitsbalk, (4) grafische kaart en (5) statusbalk.



Kaarten laden op uw Garmin GPS-systeem

U kunt in drie eenvoudige stappen kaarten op uw Garmin GPS laden:

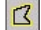
- Sluit uw Garmin GPS aan op uw computer.
- Selecteer de kaarten die u naar uw GPS wilt verzenden.
- Verzend de kaarten naar uw GPS.

Zie [pagina 8](#) of raadpleeg de gebruikershandleiding van uw GPS-systeem als u hulp nodig hebt bij het aansluiten van uw GPS-systeem op uw computer. Lees de volgende twee paragrafen “Kaarten selecteren” en “MapSource-gegevens overdragen” om kaarten te selecteren en deze naar uw GPS-systeem over te brengen. U kunt mogelijk ook een tutorial bekijken over het selecteren en verzenden van kaarten op de MapSource-installatieschijf.



OPMERKING: *niet alle Garmin GPS-systemen kunnen gedetailleerde kaarten gebruiken. Raadpleeg de gebruikershandleiding van uw GPS-systeem om te bekijken of uw systeem compatibel is.*


Kaarten selecteren

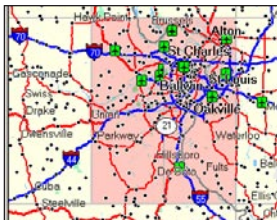
Gebruik de **Kaartknop**  om de kaartregio's te selecteren die u naar uw GPS-systeem wilt verzenden.



OPMERKING: *om kaartregio's te selecteren, dient u u uw MapSource-product ontgrendelen. Zie [pagina 1](#) voor meer informatie.*

Kaartregio's selecteren:

1. Zoom naar 50 km (30 mijl) op de Zoomschaal.
2. Klik op de **Kaartknop**  of klik op **Extra > Kaart**. Beweeg de muis over de Grafische kaart. Elke kaartregio wordt met geel omlijnd als u met de muis erover beweegt. In de statusbalk wordt de naam en grootte van de kaartregio weergegeven.
3. Klik op een kaartregio om deze te selecteren. Houd de muisknop ingedrukt en sleep deze over de kaartregio's als u er meerdere tegelijk wilt selecteren. Geselecteerde kaartregio's worden lichtroze.



Geselecteerde kaartregio's worden lichtroze.
BlueChart®-kaartregio's worden met roze omlind.

- Klik op een lichtroze gebied op de grafische kaart om de selectie van een kaartregio ongedaan te maken. Druk op **Ctrl** en houd deze ingedrukt terwijl u de verschillende kaartregio's aanklikt om de selectie van meerdere regio's tegelijk ongedaan te maken.

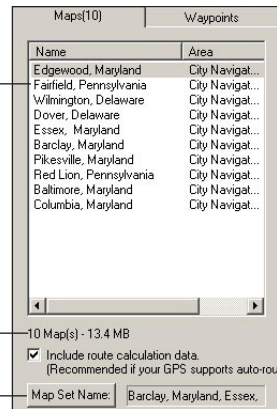
De door u geselecteerde kaartregio's heten een "kaartenset" en zijn te vinden op het tabblad Kaarten. Klik op het tabblad **Kaarten** om de naam en grootte van elke door u geselecteerde kaartregio te bekijken.

Controleer hoeveel geheugenruimte uw GPS-systeem heeft om de kaartgegevens op te slaan. Controleer op het tabblad Kaarten hoeveel geheugen benodigd is voor uw kaartenset. Maak de selectie van een aantal kaartregio's ongedaan als de kaartenset te groot is.

Namen van de
kaartregio's.

Benodigde
geheugen voor het
opslaan van deze
kaartenset.

Klik om de naam
van de kaartenset
te wijzigen.



Tabblad Kaarten



OPMERKING: als uw GPS-systeem automatische routebepaling ondersteunt, selecteert u **Gegevens voor routeberekening opnemen** (te vinden onder op het tabblad Kaarten).

U kunt een route maken in MapSource en dan alle kaartregio's grenzend aan die route selecteren. U kunt ook kaarten rond waypoints of tracks selecteren. Zie [pagina 20](#) voor meer informatie over het maken van routes.

Kaarten rond waypoints, routes of tracks selecteren:

Klik met de rechtermuisknop op een route, waypoint of track op het tabblad Gegevens en klik in het nu verschenen menu op **Kaarten rond route (waypoint/track) selecteren**.



***OPMERKING:** bij sommige MapSource-producten worden regiokaarten apart verkocht. U kunt alleen kaarten selecteren die u hebt aangeschaft en op uw computer hebt geïnstalleerd.*

Kaarten toevoegen van meerdere MapSource-producten

U kunt kaarten van meerdere MapSource-producten aan een kaartenset toevoegen. Als de kaarten overlappen, kunt u echter op uw GPS alleen gegevens zien van één product. De kaarten zijn niet transparant op het systeem en kunnen niet worden gecombineerd.

Als twee kaarten van verschillende MapSource-producten overlappen, dient u de overlappende kaart uit te zetten om de onderliggende kaart te kunnen zien. Raadpleeg de gebruikershandleiding van uw GPS-systeem om te lezen hoe u MapSource-kaarten aan of uit kunt zetten.

Als u bijvoorbeeld zowel topografische als wegen- en recreatiegegevens voor hetzelfde geografische gebied selecteert, ziet u niet een combinatie van topografische en wegengegevens. U ziet alleen gegevens van de wegen- en recreatiegegevensset. Zet de wegen- en recreatiegegevens uit in uw GPS-systeem om de topografische gegevens weer te geven.

MapSource-gegevens overdragen

U kunt kaartensets, waypoints, routes en tracks naar uw GPS-systeem of geheugenmodule verzenden of u kunt gegevens van uw GPS-systeem of geheugenmodule ontvangen. U kunt een van de volgende methodes gebruiken om gegevens van of naar uw GPS-systeem over te brengen (raadpleeg de gebruikershandleiding van uw GPS-systeem om te achterhalen welke gegevensoverdrachtopties beschikbaar zijn):

- **Seriële of USB-kabel**
- **USB Data Card Programmer**—u kunt deze methode gebruiken als uw GPS-systeem gebruikmaakt van een Garmin-gegevenskaart (niet voorgeprogrammeerd). De USB Data Card Programmer werkt alleen met Windows 98, Windows 2000, Windows ME of Windows XP.
- **CF- (Compact Flash) of SD-kaartlezer (Secure Digital)**—als uw GPS-systeem een CF- of SD-kaart gebruikt, kunt u een onafhankelijke kaartlezer aanschaffen om gegevens over te brengen.

Elke keer dat u kaarten naar een gegevenskaart overdraagt, wist u alle bestaande gegevens volledig en vervangt u deze door de nieuwe gegevens. Maar als u kaarten op een

gegevenskaart opslaat en u waypoints, routes of tracks overdraagt, wist u niet de kaarten op de gegevenskaart.

U kunt waypoints, routes en tracks van een gegevenskaart naar het interne geheugen van uw GPS overdragen om te voorkomen dat deze van uw gegevenskaart worden verwijderd. U kunt geen kaarten van een gegevenskaart op het interne geheugen van uw GPS opslaan.

iQue®-gebruikers

U moet mogelijk met uw computer synchroniseren om gegevens van en naar een iQue over te brengen. U kunt mogelijk niet alle gegevenssoorten van/naar uw iQue verzenden. Raadpleeg de gebruikershandleiding van uw iQue voor meer informatie.

BlueChart-, Fishing Hot Spots- en LakeMaster-gegevenskaarten

Voorgeprogrammeerde BlueChart-, Fishing HotSpots- en LakeMaster-gegevenskaarten mogen niet worden gebruikt in de USB-programmeur of in een GPS-systeem voor het opslaan van MapSource-kaarten—de aanwezige gegevens gaan dan verloren. Verwijder deze voorgeprogrammeerde gegevenskaart uit uw GPS-systeem voordat u kaarten overdraagt. MapSource geeft u een waarschuwing als u mogelijk gegevens gaat wissen. Als u de aanwezige gegevens overschrijft, zal Garmin deze niet vervangen of herstellen.

De POI-database opnieuw laden

Als uw GPS-systeem een aanwezige/voorgeprogrammeerde POI-database (Points of Interest, speciale punten) bevat, ziet u een waarschuwing over het wissen van deze aanwezige gegevens voordat u MapSource-kaarten opslaat. Deze waarschuwing betreft niet de basiskaart van uw systeem. U kunt aanwezige gegevens herstellen op uw GPS-systeem door deze te downloaden van de Garmin-website.

Speciale punten (POI's) opnieuw laden:

1. Ga naar <http://www.garmin.com>.
2. Klik op **Updates & Downloads**.
3. Klik op de naam van uw GPS-systeem.
4. Onder **Unit Software** klikt u op **Download**.
5. Accepteer de voorwaarden van de Software-licentieovereenkomst.
6. Onder **Download Preloaded POI Database** klikt u op **Download**.

MapSource-kaarten op uw GPS-systeem worden gewist en vervangen door de POI-database.

Gegevens naar uw GPS-systeem verzenden


Controleer of de geheugenmodule, indien aanwezig, op de juiste manier is geplaatst in uw GPS-systeem. Sluit ook uw GPS-systeem aan op uw computer en stel de Gegevensoverdrachtsmodus op uw systeem in op **Garmin**, indien van toepassing (raadpleeg de gebruikershandleiding van uw systeem voor instructies).

Gegevenssoorten die u kunt verzenden zijn kaarten, waypoints, routes of tracks. Vergeet niet dat u alleen kaarten naar een iQue kunt verzenden.



OPMERKING: *MapSource verzendt elke keer dat u gegevens overdraagt alle gegevens die vermeld staan in een gegevenstabblad naar uw GPS-systeem.*

Gegevens naar een GPS-systeem of kaartlezer verzenden:


1. Selecteer de gegevens die u naar uw GPS wilt verzenden. De gegevens verschijnen op het desbetreffende tabblad links in het venster.
2. Klik op **Verzenden naar apparaat**  of klik op **Overdragen > Verzenden naar apparaat...** De naam van uw GPS-systeem of kaartlezer zou automatisch in het Apparaatmenu moeten verschijnen. Klik op **Zoeken naar apparaat** als dit niet het geval is.

- Als u een USB Card Programmer gebruikt, verschijnt “USB Data Card Programmer” in het veld **Apparaat**.
 - Als u een CF- of SD-kaartlezer gebruikt, selecteert u de juiste stationsletter in het veld **Apparaat**.
 - Als u gegevens naar een iQue of cf Que verzendt, selecteert u de opslaglocatie onder **Locatie voor kaartopslag**. Selecteer de juiste gebruikersnaam in de velden **Apparaat**, indien van toepassing.
3. Selecteer de gegevenssoorten die u wilt verzenden onder **Wat te verzenden**.
 4. Klik op **Verzenden**. MapSource start de verzending van gegevens naar uw GPS-systeem of kaartlezer. U kunt, als deze functie beschikbaar is, **GPS na overdracht uitschakelen** selecteren nadat het overdragen van de gegevens is gestart.
 5. Synchroniseer, indien nodig, met uw pc als u een iQue of cf Que gebruikt, zodat uw systeem de gegevens kan ontvangen.

Gegevens van uw GPS-systeem ontvangen

Controleer of de geheugenmodule, indien aanwezig, op de juiste manier is geplaatst in uw GPS-systeem. Sluit ook uw GPS-systeem of kaartlezer aan op uw computer en stel de Gegevensoverdrachtsmodus op uw systeem in op **Garmin**, indien van toepassing (raadpleeg de instructies in de gebruikershandleiding van uw systeem).

Gegevens van een GPS-systeem of kaartlezer ontvangen:

1. Synchroniseer, indien nodig, met uw pc als u een iQue of cf Que gebruikt, zodat u informatie naar MapSource kunt verzenden.
2. Klik op **Ontvangen van apparaat**  of klik op **Overdragen > Ontvangen van apparaat**. De naam van uw GPS-systeem of kaartlezer zou automatisch in het Apparaatmenu moeten verschijnen. Klik op **Zoeken naar apparaat** als dit niet het geval is.
 - Als u een USB Card Programmer gebruikt, verschijnt “USB Data Card Programmer” in het veld **Apparaat**.
 - Als u een CF- of SD-kaartlezer gebruikt, selecteert u de juiste stationsletter in het veld **Apparaat**.

- Als u een iQue gebruikt, selecteert u de juiste gebruikersnaam in het veld **Apparaat**.
3. Selecteer de gegevenssoorten die u wilt ontvangen onder **Wat te ontvangen**.
 4. Klik op **Ontvangen**. MapSource start de ontvangst van gegevens van uw GPS-systeem of kaartlezer. De gegevens verschijnen op het desbetreffende tabblad links in het venster.

Waypoints maken en bewerken

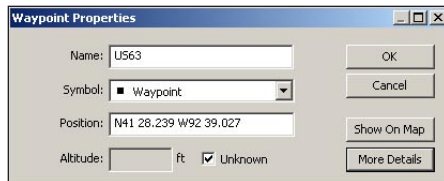
Een waypoint is een punt op de grafische kaart dat u opslaat in het geheugen. U kunt eenvoudig waypoints in MapSource maken en deze dan overdragen naar uw GPS-systeem. U kunt ook waypoints van uw GPS-systeem laden in MapSource en deze dan bewerken. Zie [pagina 13](#) voor het verzenden en ontvangen van informatie van uw GPS-systeem.

Waypoints maken

Als u een waypoint maakt, geeft MapSource daar automatisch een naam aan op basis van de locatie ervan. Als u een waypoint maakt op een bestaand kaartkenmerk, baseert MapSource de naam van dat waypoint op het kenmerk. Als u een waypoint op een open locatie maakt, geeft MapSource het waypoint een getal als naam. Elk waypoint dat u maakt, verschijnt op het tabblad Waypoints links in het venster.

Een waypoint maken:

1. Klik op de **Waypointknop**  of klik op **Extra > Waypoint**.
2. Zoek de plaats op en klik vervolgens ergens op de grafische kaart om een waypoint te maken op die exacte locatie. Druk op **Ctrl + W** op uw toetsenbord om een waypoint te maken in het midden van de grafische kaart. Het dialoogvenster **Eigenschappen van waypoint** verschijnt.




Dialoogvenster Eigenschappen van waypoint


3. Indien nodig kunt u de eigenschappen aanpassen. Klik op **Meer details** om alle beschikbare eigenschappen van het waypoint te zien.
4. Klik op **OK** om het waypoint op te slaan. Klik op **Annuleren** om af te sluiten zonder het waypoint te maken.

Waypoints bewerken

U kunt de eigenschappen van een waypoint bewerken door het dialoogvenster Eigenschappen van waypoint te openen:

- Dubbelklik op het tabblad Waypoints op een waypointnaam.
- Klik op de **Selectieknop** . Dubbelklik vervolgens op een waypoint op de grafische kaart.
- Klik met de rechtermuisknop op een waypoint op het tabblad Waypoints of op de grafische kaart. Selecteer vervolgens **Eigenschappen van waypoint**.

Plaatsen zoeken

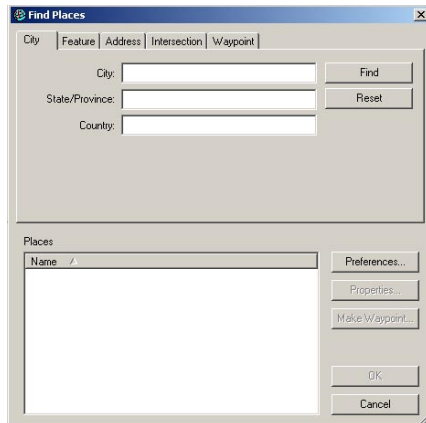
Klik op de knop **Zoeken** in MapSource  om het dialoogvenster Zoeken naar plaatsen te openen waarin u gemakkelijk plaatsen, speciale punten (zoals restaurants, parken en winkels) adressen, kruispunten of waypoints kunt vinden.

Om zoveel mogelijk zoekopties in uw MapSource-product beschikbaar te hebben, dient u uw kaarten te ontgrendelen. Zie [pagina 1](#) “Kaarten ontgrendelen”.

Als u een zoekterm typt in het dialoogvenster **Zoeken naar plaatsen**, maakt MapSource automatisch een lijst met suggesties. Als u bijvoorbeeld een plaatsnaam typt, verschijnen er plaatsnamen die dezelfde letters hebben als die u typt. U kunt de plaats direct uit die lijst kiezen of u kunt de volledige plaatsnaam typen.



OPMERKING: *als de plaats waar u naar op zoek bent niet automatisch in de lijst verschijnt, laat MapSource u niet verder typen. Controleer de juiste spelling van de plaats.*



**Dialogvenster Zoeken
naar plaatsen**

Een plaats zoeken:

1. Klik op **Zoeken naar plaatsen**  of klik op **Beeld > Zoeken naar plaatsen**.
2. Klik op een van de volgende tabbladen: Plaats, Kenmerk, Adres of Kruispunt.
3. Begin met typen of met het selecteren van de zoekcriteria.

4. Klik op **Zoeken** om de resultaten in de lijst Plaatsen te laten verschijnen. Probeer meer algemene zoekcriteria als u het bericht "Er zijn geen items gevonden" ziet.
5. Klik op de gewenste plaats in de lijst om deze te markeren. De plaats verschijnt op de grafische kaart.
6. Klik op **Waypoint maken** als u de plaats als een waypoint op wilt slaan. Klik op **OK** om het dialoogvenster Zoeken naar plaatsen af te sluiten. Klik op **Annuleren** om het venster af te sluiten en terug te keren naar het deel van de kaart dat u aan het bekijken was.

Dichtstbijzijnde plaatsen en Recent gevonden plaatsen zoeken

Klik op de **knop Zoeken naar dichtstbijzijnde plaatsen**




in MapSource om het dialoogvenster Zoeken naar dichtstbijzijnde plaatsen te openen. Hier kunt u naar kaartkenmerken en andere plaatsen bij een specifieke locatie op de grafische kaart zoeken. U kunt plaatsen bij een waypoint, een willekeurige kaartlocatie of het midden van de grafische kaart zoeken.

Klik op de **knop Recent gevonden plaatsen**  in MapSource om het dialoogvenster Recent gevonden plaatsen te openen. Hier ziet u een lijst met plaatsen die u het laatst hebt opgezocht.

Routes maken en bewerken

Een route is een beschrijving van hoe u van de ene plek naar de andere komt. Afhankelijk van welk MapSource-product u hebt, kunt u een directe route (een route in rechte lijn) of een automatische route (afslag-voor-afslag over wegen) maken.

Routes maken

U kunt routes maken en aanpassen in MapSource door het dialoogvenster **Route-eigenschappen**, de **Routeknop**  of het tabblad Waypoints te gebruiken. Elke route kan verschillende punten bevatten; elk punt heet een *via-punt*.



OPMERKING: *niet alle MapSource-producten kunnen een automatische route maken. U dient een routeerbaar MapSource-product te gebruiken zodat MapSource een automatische route kan berekenen.*

Een route maken met het dialoogvenster Route-eigenschappen:

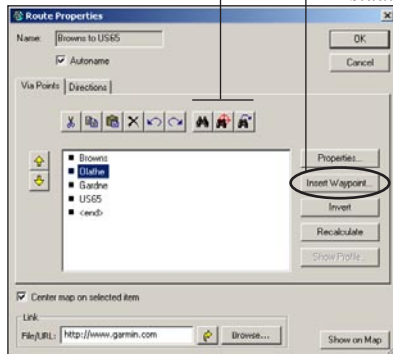
1. Druk op **Ctrl + R** of klik op **Bewerken > Nieuwe route** om het dialoogvenster Route-eigenschappen te openen.
2. Klik op **Waypoint invoegen** om een bestaand waypoint aan de route toe te voegen. Selecteer het waypoint in de lijst die verschijnt. Druk op **Ctrl** of **Shift** terwijl u waypoints aanklikt om meerdere waypoints tegelijkertijd te selecteren. Klik vervolgens op **OK**.
3. Om een plaats, speciaal punt, adres of kruispunt toe te voegen, klikt u op de knop **Zoeken naar plaatsen**  in het dialoogvenster.
4. Herhaal de stappen 2–3 totdat u klaar bent met het toevoegen van punten aan uw route. Elk punt dat u toevoegt, wordt opgenomen op het tabblad Via-punten en verschijnt in de volgorde van eerste naar laatste.
5. Markeer een punt en klik op de pijltjestoetsen om deze naar boven of beneden te verplaatsen om de punten anders te sorteren. Klik op **Omkeren** om de punten van laatste naar eerste te sorteren.

Om punten op de kaart te zien, markeert u elk punt en klikt u op **Weergeven op kaart**. U kunt ook **Kaart centreren op geselecteerde items** selecteren om elk punt in het midden van de kaart te zien.

6. Klik op **OK** om de nieuwe route op te slaan.

Klik op knop Zoeken om naar kaartkenmerken te zoeken.

Klik om een waypoint in te voegen dat op het tabblad Waypoints staat.



**Dialogvenster
Route-eigenschappen**

Routes bewerken

U kunt routes direct op de grafische kaart bewerken of via het dialoogvenster Route-eigenschappen.

Vanaf uw route op de grafische kaart kunt u waypoints toevoegen, verplaatsen en verwijderen met de selectie **knop**



Een route-waypoint op de grafische kaart verplaatsen.

Vanuit het dialoogvenster Route-eigenschappen kunt u:

- Punten toevoegen aan een route
- Een route hernoemen
- Een route omkeren
- Een bestand of een URL aan een route koppelen
- Een verticaal profiel van een route bekijken
- Een uitgewerkte routebeschrijving voor een automatische route bekijken en afdrukken
- Een route verwijderen

Raadpleeg het MapSource Helpstelsel voor meer informatie. Klik op **Help** > **MapSource Help** of druk op **F1** op uw toetsenbord om de gedetailleerde MapSource Helpbestanden te openen.

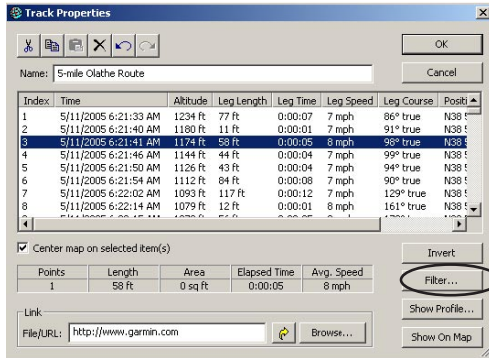
Tracks

Tracks zijn een soort kleine voetsporen op de grafische kaart die precies aangeven waar u bent geweest. De track verschijnt als een kleine gestippelde lijn die bestaat uit trackpunten. Terwijl u zich verplaatst, legt uw GPS-systeem elke seconde (standaard) een trackpunt vast met de tijd, uw positie en snelheid. Uw GPS-systeem slaat deze punten op als een track.

Tracks bekijken

Tracks die worden ontvangen van uw GPS-systeem, verschijnen nadat u ze hebt ontvangen op het tabblad Tracks. U kunt tracks op de grafische kaart bekijken en bewerken via het dialoogvenster Trackeigenschappen.

Dubbelklik op een track op het tabblad Tracks om het dialoogvenster Trackeigenschappen te openen. U kunt de tracknaam wijzigen, de track omkeren, een verticaal profiel van de track bekijken en trackpunten bekijken en bewerken. Zie “MapSource-gegevens overdragen” op [pagina 13](#) voor meer informatie.



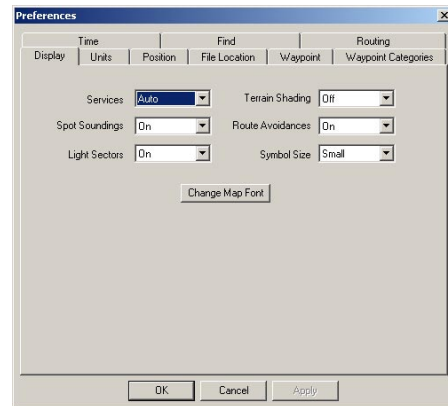
Dialogvenster Trackeigenschappen

Tracks filteren

Elk trackpunt bevat informatie over de tijd, positie en snelheid. Klik op **Filter** vanuit het dialogvenster Trackeigenschappen. U vertelt MapSource welke trackpunten u wilt houden en welke u wilt weggooien als u een track filtert dat u vanaf uw GPS-systeem hebt geladen. U kunt trackpunten filteren op tijd of op afstand, of u kunt MapSource de trackpunten automatisch laten filteren.

MapSource aanpassen

Als u eenmaal vertrouwd bent met het gebruik van MapSource, wilt u mogelijk voorkeuren aanpassen, zodat deze beter bij uw wensen aansluiten. U kunt veel instellingen wijzigen door MapSource-voorkeuren te openen. Klik op **Bewerken > Voorkeuren** om het dialoogvenster Voorkeuren te openen.



Dialogvenster Voorkeuren

WAARSCHUWINGEN EN VOORZORGSMAATREGELEN

LET OP: GARMIN GEEFT GEEN ENKELE GARANTIE OP DE NAUWKEURIGHEID OF VOLLEDIGHEID VAN DE KAARTGEGEVENS IN DIT PRODUCT EN VERWERPT ENIGE EN ALLE UITDRUKKELIJKE, GEÏMPliceERDE OF STATUTAIRE GARANTIES, WAARONDER ENIGE GEÏMPliceERDE GARANTIE OVER VERKOOPBAARHEID OF GESCHIKTHEID VOOR ENIG DOEL. HET IS DE VERANTWOORDELIJKHEID VAN DE GEBRUIKER OM ZORGVULDIG MET DIT PRODUCT OM TE GAAN. DIT PRODUCT IS BEDOELD ALS HULP BIJ HET REIZEN EN MAG NIET WORDEN GEBRUIKT VOOR ENIG DOEL WAARBIJ PRECIEZE BEPALINGEN VAN RICHTING, AFSTAND, LOCATIE OF TOPOGRAFIE VEREIST ZIJN.

De volgende waarschuwingen en voorzorgsmaatregelen kunnen van toepassing zijn op bepaalde of op de volledige inhoud van de MapSource BlueChart®-installatieschijf:

WAARSCHUWING: geen enkel plaatselijk hydrografisch kantoor heeft de informatie in dit product gecontroleerd en geen enkel kantoor accepteert enige aansprakelijkheid voor de nauwkeurigheid van de reproductie of enige wijzingen die naderhand zijn aangebracht. Geen enkel plaatselijk hydrografisch kantoor garandeert dat dit product voldoet aan nationale of internationale regelgevingen ten aanzien van het gebruik van geschikte navigatieproducten.

WAARSCHUWING: dit product is gemaakt, geheel of gedeeltelijk, van de hydrografische kantoorproducten uit het Verenigd Koninkrijk. Geen enkele aansprakelijkheid voor het gebruik van dit product wordt geaccepteerd en het mag niet worden gebruikt als hulp bij de navigatie. De hierin opgenomen digitale kaart(en) zijn niet gecontroleerd of bijgewerkt. Voor de eigen veiligheid wordt gebruikers geadviseerd officiële bijgewerkte nautische kaarten te raadplegen voor navigatiedoeleinden. Het hydrografische kantoor heeft de onttrokken gegevens niet gecontroleerd en de afgedrukte kaart moet geraadpleegd worden voor volledige navigatiedetails.

LET OP: het Australische hydrografische kantoor controleert de informatie op dit product niet en het Britse Gemeenebest accepteert geen enkele aansprakelijkheid voor de nauwkeurigheid van het kopiëren of voor enige wijzigingen die mogelijk zijn aangebracht op de verstrekte informatie. Bovendien garandeert het Britse Gemeenebest NIET dat dit product voldoet aan enige regelgeving als een geschikt navigatieproduct of dat het de laatst beschikbare hydrografische informatie bevat.

- A**
Automatische routebepaling
11, 20
- B**
Bedeekkingsgebieden
aanpassen 7
Bestanden opslaan 17
BlueChart
kaarten selecteren 11
- C**
Cartografie ii
CF-kaart (Compact Flash)
13, 15
cf Que-gebruikers 15
Contact met Garmin
opnemen ii
Couponcode 1
- D**
Dialoogvenster Eigenschappen
van waypoint 17
Dialoogvenster Route-
eigenschappen 20
Dialoogvenster Voorkeuren 23
- E**
Eenheid-id 3
- G**
Gegevenskaart 13
Gegevensoverdrachts-modus
15
Gegevenstabbladen 9
Gegevens ontvangen 16
Gegevens verzenden 15
Geheugenmodule 13
GPS-systeem
aansluiten op een
computer 8
kaarten laden naar 10
GPS op een computer
aansluiten 7
Grafische kaart 9
- H**
Helpbestanden i
- I**
iQue-gebruikers 13, 15, 16
- K**
Kaartenset 11
Kaarten laden op uw GPS 10
compatibiliteit 10
kaarten selecteren 10
kaarten verzenden 15
selectie van kaarten
ongedaan maken 11
tutorial 10
van meerdere MapSource-
producten 12
- Kaarten ontgrendelen 1
Kaarten selecteren 10
rond routes, waypoints en
tracks 12
- Kaartknop 10
Kaartlezer 13, 15
- M**
MapSource aanpassen 6, 23
MapSource herstellen 6
MapSource installeren
aanpassen 6
verwijderen 7
MapSource verwijderen 7
- O**
Ontgrendelcertificaat 1, 3
Ontvangen van apparaat 16
Overdracht gegevens 13
gegevens ontvangen 16
gegevens verzenden 14
overdrachtmethodes 13
- P**
Persoonsgegevens 5
Persoonsgegevens bijwerken 5
Product registreren 2, 6
- R**
Routes 20–25
bewerken 21
maken 20
omkeren 20
selecteren van kaarten
rond 12
- S**
SD-kaart (Secure Digital)
13, 15
Selectieknop 18
Seriële poort 8
Serienummer ii, 3
Sleutelcode 1
back-up maken 4
herstellen 4
weergeven 3
Speciale punten (Points of
Interest, POI) 18
database opnieuw laden 14
Splitsbalk 9
Statusbalk 9

T

- Tabblad Kaarten 11
- Tabblad Waypoints 17
- Tracks
 - filteren 23
 - selecteren van kaarten
 - rond 12
 - weergeven 23

U

- UnlockWizard 1, 3–5
- USB-poort 8
- USB Data Card Programmer
 - 13, 15, 16

V

- Verzenden naar apparaat 15
- Voorgeprogrammeerde gegevenskaarten 14
- Voorzorgsmaatregelen en waarschuwingen 24

W

- Waarschuwingen en voorzorgsmaatregelen 24
- Waypoints 17–20
 - aangepaste symbolen
 - maken 18

- bewerken 18
- maken 17
- selecteren van kaarten rond
 - 12–16
- toevoegen aan routes
 - 20–24
- Werkbalken 9

Z

- Zoeken naar de dichtstbijzijnde plaatsen 19
- Zoeken naar plaatsen 18
- Zoeken naar Recent gevonden plaatsen 19

**Voor de laatste gratis software-updates (kaartgegevens uitgezonderd)
gedurende de levensduur van uw
Garmin-producten, bezoekt u de Garmin-website op www.garmin.com.**



© Copyright 2004-2005 Garmin Ltd. of haar dochtermaatschappijen

Garmin International, Inc.
1200 East 151st Street, Olathe, Kansas 66062, VS.

Garmin (Europe) Ltd.
Unit 5, The Quadrangle, Abbey Park Industrial Estate, Romsey, SO51 9DL, VK.

Garmin Corporation
No. 68, Jangshu 2nd Road, Shijr, Taipei County, Taiwan

www.garmin.com

Onderdeelnummer 190-00417-35 Rev. A